

HASIT Verputzrichtlinien für Putzträgerplatten

Innen und Außen

Anwendungsbereiche:

- HASIT AQUAFIRE Trägerplatte (feuer- und wasserfest)
- HASIT RENOTECT Putzträgerplatte B1
- HASIT RENOFIRE Putzträgerplatte A1
- ETERNIT® BLUCLAD
- FERMACELL® Powerpanel H₂O
- FERMACELL® Powerpanel HD
- KNAUF AQUAPANEL® Outdoor

Verarbeitung:

Verarbeitungsbedingungen:

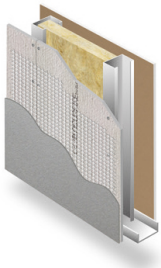
Während der Verarbeitungs- und Trocknungsphase darf die Umgebungs- bzw. Untergrundtemperatur nicht unter +5 °C sinken und nicht über +30 °C steigen. Bis zur Durchtrocknung vor Frost, zu schneller Austrocknung (direkter Sonneneinstrahlung, Föhn) und nachträglicher Durchfeuchtung bzw. Regen schützen. Ein Fassadenschutznetz ist vorzusehen.

Untergrund:

Der Untergrund muss sauber, fest, trocken, standsicher, tragfähig und frei von Ausblühungen, Sinterschichten, Trennmitteln sowie Algen- und Moosbefall sein. Der Untergrund muss in der Ebenheit der nationalen Normen, Ebenheitstoleranzen für nicht flächenfertige Wände entsprechen. Das Außenbauteil muss trocken sein und es darf zu keiner aufsteigenden Feuchtigkeit kommen (Abdichtung/Horizontal Sperren). Der Untergrund ist gemäß DIN 18363 zu prüfen und vorzubereiten. Im Gebäude vorhandene Dehnungsfugen müssen mit Dehnfugenprofilen im WDVS übernommen werden.

Untergrund-Vorbehandlung:

Die zu verputzende Plattenoberfläche muss planeben, trocken und sauber sein. Im Gebäude vorhandene Dehnungsfugen müssen mit Dehnfugenprofilen im WDVS übernommen werden.



HASIT Verputzrichtlinien für Putzträgerplatten

Innen und Außen

Verarbeitung:

Die Montagehinweise des Plattenherstellers sind zu beachten.

Empfohlene Stoßausbildung

Stumpf gestoßen: HASIT RENOTEK, HASIT RENOFIRE, ETERNIT® BLUCLAD, FERMACELL® POWERPANEL H₂O/HD

Mit Fuge: HASIT AQUAFIRE, KNAUF AQUAPANEL® Outdoor.

Verputzen der Putzträgerplatten außen

Vorbereitung: Die Fugen mit HASIT 605 Haft- und Armierungsmörtel verspachteln und trocknen lassen. Vor dem Auftrag des Armierungsmörtel sind an sämtlichen Außenecken Gewebeeckwinkel, an allen Ecken von Gebäudeöffnungen diagonale Gewebeeckpeile und bei Materialwechsel im Untergrund zusätzliche Bewehrungsstreifen zu setzen.

Bewährte Putzaufbauten außen

(Tabelle 1 durch Marketing einfügen)

Verputzen der Putzträgerplatten innen

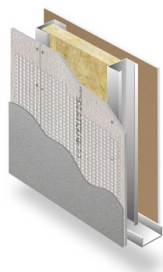
Vorbereitung: Die Fugen mit HASIT PF 889 KALSIT FINISH LIGHT Kalk-Fugenspachtel verspachteln und trocknen lassen.

HASIT PF 890 KALSIT FINISH PLUS Kalk Hand- und Spritzspachtel auf der ganzen Fläche auftragen und das HASIT Spachtelvlies einlegen. Mit einer Stahltraufel das Vlies eindrücken, damit der Kalkspachtel das Vlies durchdringen kann und die Oberfläche gleichzeitig glätten. Je nach Sorgfalt des Glättens muss nicht mehr gesondert geschliffen werden um den Qualitätsstandard Q3 zu erreichen, ggf. Oberfläche entgraten.

Wird eine strukturierte Oberfläche gewünscht, kann HASIT SI 815 CalceClima® Ambiente Struktura Kalk-Spritzputz mit einem geeigneten Spritzgerät aufgetragen werden. Nach vollständiger Durchtrocknung kann die Oberfläche mit einem geeigneten Anstrich aus der HASIT ÖKOSIL- oder KALSIT-Serie versehen werden.

Baubiologischer Putzaufbau innen

(Tabelle 2 Innen durch Marketing einfügen)



HASIT Verputzrichtlinien für Putzträgerplatten

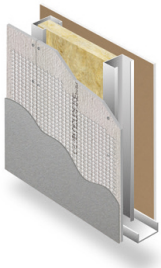
Innen und Außen

Empfehlungen:

		Mineralischer Unterputz/Pastöser Oberputz	Mineralischer Unterputz/Pastöser Oberputz	Mineralischer Unter- und Oberputz
Hellbezugswert		HBW > 20 %	HBW < 20 %	HBW > 20 %
Dickputzsystem	Haftspachtelung	HASIT DIEPLAST 804	HASIT DIEPLAST 804	HASIT DIEPLAST 804
	Armierung 4–6 mm	HASIT 655 HASIT DIEPLAST 804	HASIT 655 HASIT DIEPLAST 804	HASIT 655 HASIT DIEPLAST 804
	Gewebe	HASIT Armierungsgewebe Weiß	HASIT Armierungsgewebe Weiß	HASIT Armierungsgewebe Weiß
Mittelschichtsystem	Armierung 5–10 mm	HASIT DIEPLAST 860 LIGHT	HASIT DIEPLAST 860 LIGHT	HASIT DIEPLAST 860 LIGHT
	Gewebe	HASIT Armierungsgewebe Weiß	HASIT Armierungsgewebe Weiß	HASIT Armierungsgewebe Weiß
Dünnschichtsystem	Armierung 4–6 mm	HASIT DIEPLAST 804	HASIT DIEPLAST 804	HASIT DIEPLAST 804
	Gewebe	HASIT Armierungsgewebe Weiß	HASIT Armierungsgewebe Weiß	HASIT Armierungsgewebe Weiß
Putzgrundierung		HASIT PUTZGRUND PREMIUM Weiß	HASIT PUTZGRUND PREMIUM Weiß HASIT PUTZGRUND UNI	HASIT PUTZGRUND PREMIUM Weiß
Strukturputz		HASIT SE 510 SISI® VITAL HASIT SE 410 PROTECT	HASIT SE 510 SISI® VITAL	HASIT LITHIN® Edelputze
Anstrich (zweifach)		HASIT PE 519 SISI® OUT DOOR HASIT PE 429 SILOSAN HASIT PE 410 SILOSIL	HASIT PE 519 SISI® IMPRESSIVE	HASIT PE 228 SILICATE SOL

Empfehlungen:

	Basis Kalk	Basis Silikat	Basis SISI®/Dispersion
Fugen	HASIT PF 889 KALSIT FINISH LIGHT	HASIT PF 889 KALSIT FINISH LIGHT	HASIT PF 889 KALSIT FINISH LIGHT
Glatte Oberfläche	HASIT PF 890 KALSIT FINISH PLUS	HASIT PF 289 ÖKOFINISH PLUS HASIT PF 290 ÖKOFINISH TREND	HASIT PF 289 ÖKOFINISH PLUS HASIT PF 350 S-FILL A
Strukturierte Oberflächen	HASIT SI 815 CalceClima® Ambiente Struktura	HASIT PI 276 ÖKOSIL QUARZ	HASIT SI 515 SISI® IN DOOR
Anstrich	HASIT PI 805 KALSIT IN	HASIT ÖKOSIL-Serie	HASIT SISI®-Serie



HASIT Verputzrichtlinien für Putzträgerplatten

Innen und Außen

Besonders zu beachten: Die Putzträgerplatten sind nach Angaben des jeweiligen Herstellers zu verlegen und zu befestigen. Nach der Montage sind längere Standzeiten ohne Putz (besonders im Winter) zu vermeiden, um hohe Baufeuchte, Verschmutzungen der Platten und eine Auswaschung der Imprägnierung zu verhindern.

Bei der Farbtonwahl der Endbeschichtung im Außenbereich ist das BFS-Merkblatt Nr. 26 zu beachten. Der Bauherr ist mit dem Merkblatt auf die Farbtonbeständigkeit hinzuweisen. Des Weiteren sind zur Planung und Verarbeitung die Verarbeitungsrichtlinien des VDPM sowie die technischen Richtlinien des Bundesausschusses Farbe und Sachwertschutz (Merkblatt Nr. 21) zu beachten.

Für die Verarbeitung aller Produkte sind die jeweiligen technischen Produktmerkblätter sowie die gültigen Richtlinien in ihrer jeweils aktuellen Fassung zu beachten.

Allgemeine Hinweise: Mit diesem Merkblatt werden alle früheren Ausgaben ungültig. Zeitabhängige Werte beziehen sich auf Normklimabedingungen (+20 °C/65 % r.F.). Diese können durch Umgebungsfaktoren wie Temperatur, Feuchtigkeit und Art des Substrats variieren. Die Angaben wurden sorgfältig und gewissenhaft erstellt, allerdings ohne Gewähr für Richtigkeit und Vollständigkeit und ohne Haftung für die weiteren Entscheidungen des Benutzers. Die Angaben für sich alleine begründen kein Rechtsverhältnis oder sonstige Nebenverpflichtungen. Sie befreien den Kunden grundsätzlich nicht, das Produkt auf seine Eignung für den vorgesehenen Verwendungszweck eigenständig zu prüfen. Unsere Produkte unterliegen, wie alle enthaltenen Rohstoffe, einer kontinuierlichen Überwachung, wodurch eine gleichbleibende Qualität gewährleistet ist. Für weitere Fragen wenden Sie sich an Ihren Verkaufsberater oder Fachhandel. Den aktuellen Stand unserer technischen Merkblätter finden Sie auf unserer Homepage bzw. können in der zuständigen Geschäftsstelle angefordert werden.